

T.C
ÇANKAYA KAYMAKAMLIĞI
MESA KORU SİTESİ İLKOKULU MÜDÜRLÜĞÜ

2024-2028
STRATEJİK PLAN





**Geleceğin güvencesi sağlam temellere dayalı bir eğitime,
eğitim ise öğretmene dayalıdır.**

Gazi Mustafa Kemal ATATÜRK

Okul/Kurum Bilgileri

İli: ANKARA		İlçesi: ÇANKAYA	
Adres:	Koru Mah. İhlamur Cad. No:12	Coğrafi Konum (link)	https://www.google.com/maps/place/Mesa+Koru+Sitesi+%C4%B0koku/@39.8916465,32.6790136,17.5z/data=!4m19!1m13!4m12!1m4!2m2!1d32.6844416!2d39.8925824!4e1!1m6!1m2!1s0x14d338e441c847e9:0xb58bcd67af4ed27e!2smesa+koru+sitesi+ilkokulu!2m2!1d32.6800052!2d39.8907778!3m4!1s0x14d338e441c847e9:0xb58bcd67af4ed27e!8m2!3d39.8907778!4d32.6800052
Telefon Numarası:	0 312 240 19 88	Faks Numarası:	-
e- Posta Adresi:	mesakorusitesiilkokulu@gmail.com	Web adresi:	https://mesakorusitesiilkokulu.meb.k12.tr/tema/index.php
Kurum Kodu:	757667	Öğretim Şekli:	Tam Gün

SUNUŞ



21. yüzyıl, büyük bir değişim ve sürat çağıdır. Bu değişim anlayışına ve yeni yapılanmanın gereksinimlerine yanıt verebilecek bir eğitim-öğretim kurumu olma yolunda ilerlemekteyiz. Değişme, yenilenme ve ilerleme sürecinin sancılarını kurum olarak yaşamaktayız. Süreç içinde tüm çalışanlarımız, kendini önce yeni baştan tanımakla ve tanımlamakla kalmayıp çağa uygun yeni öğrenci modelini biçimlendirmeyi amaç edinmektedir.

Eğitim-öğretim hizmetlerinin meyvelerini verdiği yer öncelikle okuldur. Milli Eğitimin temel amaçlarıyla örtüşen bir çalışma planı ile okulumuzun sorunlarını ivedilikle azaltmayı, ardından da mevcut başarılarımızı arttırmayı hedefliyoruz. En büyük hedefimiz çocuklarımızı bilim ve teknolojinin aydınlattığı bir evrende Atatürk'ün izinden yürüyen, Türk milletinin ulusal değerlerini özümseyip koruyan, ülkesini seven ve ileriye taşıyan, saygıda ve çalışkanlıkta sınır tanımayan, düşüncesi berrak, okuyan, üretken, yaratıcı, başarılı bireyler olarak ilgi ve yetenekleri doğrultusunda yetiştirmektir. İyi bir meslek elemanının altyapısını oluşturarak ortaöğretime hazırlamak ve memleketimizin hizmetine sunmaktır.

Bu hedeflerimizin ancak iyi bir durum değerlendirmesiyle ve gelecek planlaması ile gerçekleşeceğinin bilincindeyiz. Mevcut durumumuzu derinlemesine inceleyerek, elde edilen verilerle geleceğimizin rotasını çiziyoruz. Mesa Koru Sitesi İlkokulu olarak 2024 - 2028 yılı stratejik planı ile bugününümüzün fotoğrafını çekip "Yarınlara Türkiye'sini yansıtan büyük fotoğrafta nerede yer alacağımızı şimdiden belirlemeye çalışıyoruz. Bu plan, her yılsonunda gözden geçirilerek belirlenen hedeflere ne ölçüde ulaşıldığını gösterecektir. Böylece okulumuzun çağdaş eğitim-öğretim sisteminde hak ettiği yeri alacağına ve gelişmesini sürdüreceğine güvenimiz tamdır.

Stratejik planın hazırlanmasına katkıda bulunan tüm çalışma ekibine, kurum personelimize ve paydaşlarımıza teşekkür ederim

Mesut ŞENEL
Okul Müdürü

İÇİNDEKİLER

SUNUŞ.....	4
İÇİNDEKİLER	5
1.1. Planlama Süreci:.....	6
2.1. Uygulanmakta Olan Stratejik Planın Değerlendirilmesi	9
2.2. Yasal Yükümlülükler ve Mevzuat Analizi	11
2.1. Faaliyet Alanları ile Ürün/Hizmetlerin Belirlenmesi.....	12
2.2. Paydaş Analizi	13
2.3. Okul/Kurum İçi Analiz	13
2.4. Teşkilat Şeması.....	14
2.5. İnsan Kaynakları	15
2.6. Çalışanların Görev Dağılımı	15
2.7. İdari Personelin Hizmet Süresine İlişkin Bilgiler.....	15
2.8. Okul/Kurumda Oluşan Yönetici Sirkülasyonu Oranı.	16
2.9. İdari Personelin Katıldığı Hizmet İçi Programları.....	16
2.10. Öğretmenlerin Hizmet Süreleri (Yıl İtibarıyla).....	16
2.11. Kurumda Gerçekleşen Öğretmen Sirkülasyonunun Oranı	17
2.12. Öğretmenlerin Katıldığı Hizmet İçi Eğitim Programları	17
2.13. Kurumdaki Mevcut Hizmetli/ Memur Sayısı	18
2.14. Çalışanların Görev Dağılımı	18
2.15. Çevre Analizi (PESTLE).....	24
2.16. GZFT Analizi.....	25
Gelişim ve Sorun Alanlarımız	27
1. GELECEĞE BAKIŞ.....	28
Misyon	28
Vizyon.....	28
TEMEL DEĞERLERİMİZ	28
2. AMAÇ, HEDEF VE PERFORMANS GÖSTERGESİ İLE STRATEJİLERİN BELİRLENMESİ.....	29
Amaçlar	29
Hedefler	29
Performans Göstergeleri.....	30
Maliyetlendirme	35
Öğrenci Anketi Sonuçları.	40
Öğretmen Anketi Sonuçları.	40
Veli Anketi Sonuçları.	41

Strateji Geliştirme Kurulu ve Stratejik Plan Ekibi Tablosu

TABLO.1

Strateji Geliştirme Kurulu Bilgileri		Stratejik Plan Ekibi Bilgileri	
Adı Soyadı	Ünvanı	Adı Soyadı	Ünvanı
Mesut ŞENEL	OKUL MÜDÜRÜ	BİRSEN ÜNAL	MÜDÜR YARDIMCISI
BİRSEN ÜNAL	MÜDÜR YARDIMCISI	TÜLAY TEKİNER	SINIF ÖĞRT.
DERYA ÖZGÜR	SINIF ÖĞRT.	GAMZE CANPOLAT	REHBER ÖĞRT.
FERYAL İNANÇ	İNGİLİZCE ÖĞRT.	MEHMET PENEZOĞLU	SINIF ÖĞRT.
ÖZLEM SAVGAT	REHBER ÖĞRT.	GÜL PINAR KARABULUT	BT ÖĞRT.
BERNA ER	O.A.B.	MALİKE AYDOĞDU	O.A.B.

1.1. Planlama Süreci:

2024-2028 dönemi stratejik plan hazırlanması süreci Üst Kurul ve Stratejik Plan Ekibinin oluşturulması ile başlamıştır.

Ekib tarafından oluşturulan çalışma takvimi kapsamında ilk aşamada durum analizi çalışmaları yapılmış ve durum analizi aşamasında paydaşlarımızın plan sürecine aktif katılımını sağlamak üzere paydaş anketi, toplantı ve görüşmeler yapılmıştır.

Durum analizinin ardından geleceğe yönelim bölümüne geçilerek okulumuzun amaç, hedef, gösterge ve eylemleri belirlenmiştir.

Çalışmaları yürüten ekip ve kurul bilgileri yukarıda yer verilmiştir.

DURUM ANALİZİ

Durum analizi bölümünde okulumuzun mevcut durumu ortaya konularak neredeyiz sorusuna yanıt bulunmaya çalışılmıştır.

Bu kapsamda okulumuzun kısa tanıtımı, okul künyesi ve temel istatistikleri, paydaş analizi ve görüşleri ile okulumuzun Güçlü Zayıf Fırsat ve Tehditlerinin (GZFT) ele alındığı analize yer verilmiştir.

Okulun Kısa Tanıtımı Mesa Koru Sitesi İlkokulu; öğrenciye bakışı, eğitime bakışı ve gerçekleştirmek istediği hedeflerle farklı yapıda bir okuldur. Daha okul bahçesinden adımınızı attığınız anda anlarsınız doğru yerde olduğunuzu. Yalnızca tek bir kat üzerine konumlanmış sınıfları, az sayıda öğrenci mevcutları, deneyimli öğretmen kadrosu, verdiği eğitimin kalitesi ve sevgi dolu sıcaklığıyla hissedeceğiniz tek duygu “Güven” olacaktır.

Bir çocuğun; okullu olma bilincine vardığı, arkadaş olmayı ve arkadaş edinmeyi öğrendiği, kendi sorumluluklarıyla baş etme becerisi kazandığı, okula dair en temel unsurları alışkanlığa dönüştürdüğü yıllar, okul yıllarıdır. Hayatta ne yaptığı, ne olduğu ve nerede durduğunun temeli bu yıllarda aldığı eğitim ile biçimlenir.

İyi bir eğitim, yalnızca derslere ait bilgiler vermekle olmaz. Birbirini tamamlayan ve küçük bir çocuğun hayata hazırlanmasında önemi çok büyük olan unsurları da sunabilmek gerekir. Bizler bu sorumluluğun bilincinde olan bir okuluz ve evlatlarımız olarak gördüğümüz öğrencilerimizi iyi yetiştirmenin gayreti içerisindeyiz.

Öğrencilerimizin duygusal gelişimlerinin başarıya olan katkısının bilincindeyiz. *Koşulsuz sevginin, yüreklendirmenin, model olmanın önemini farkındayız. Ne ekersek onu biçeceğimizi biliyoruz.* Bu nedenle öğrenme için her türlü fırsatı oluşturmaya, öğrencilerimizin yetenek ve ilgilerini keşfederek daha da geliştirmelerini sağlamaya, öğretmen, öğrenci ve velilerimizle etkili bir iletişim dili kurmaya, emsallerimiz arasında en iyi olmaya gayret etmekteyiz.

Kurumsal Tarihçe

Mesa Koru Sitesi İlkokulu; öğrenciye bakışı, eğitime bakışı ve gerçekleştirmek istediği hedeflerle farklı yapıda bir okuldur. Daha okul bahçesinden adımınızı attığınız anda anlarsınız doğru yerde olduğunuzu. Yalnızca tek bir kat üzerine konumlanmış sınıfları, az sayıda öğrenci mevcutları, deneyimli öğretmen kadrosu, verdiği eğitimin kalitesi ve sevgi dolu sıcaklığıyla hissedeceğiniz tek duygu “Güven” olacaktır.

Bir çocuğun; okullu olma bilincine vardığı, arkadaş olmayı ve arkadaş edinmeyi öğrendiği, kendi sorumluluklarıyla baş etme becerisi kazandığı, okula dair en temel unsurları alışkanlığa dönüştürdüğü yıllar, okul yıllarıdır. Hayatta ne yaptığı, ne olduğu ve nerede durduğunun temeli bu yıllarda aldığı eğitim ile biçimlenir.

İyi bir eğitim, yalnızca derslere ait bilgiler vermekle olmaz. Birbirini tamamlayan ve küçük bir çocuğun hayata hazırlanmasında önemi çok büyük olan unsurları da sunabilmek gerekir. Bizler bu sorumluluğun bilincinde olan bir okuluz ve evlatlarımız olarak gördüğümüz öğrencilerimizi iyi yetiştirmenin gayreti içerisindeyiz.

Öğrencilerimizin duygusal gelişimlerinin başarıya olan katkısının bilincindeyiz. *Koşulsuz sevginin, yöreklendirmenin, model olmanın önemini farkındayız. Ne ekersek onu biçeceğimizi biliyoruz.* Bu nedenle öğrenme için her türlü fırsatı oluşturmaya, öğrencilerimizin yetenek ve ilgilerini keşfederek daha da geliştirmelerini sağlamaya, öğretmen, öğrenci ve velilerimizle etkili bir iletişim dili kurmaya, emsallerimiz arasında en iyi olmaya gayret etmekteyiz.

1992 yılında kurulan okulumuz hedefleri ve başarıları ile kısa sürede tüm bölgenin ilgisini çekmeyi başarmış ve bina kapasitesi talebi karşılayamaz olunca 2000 yılında bir ek bina daha yapılarak iki binada eğitim veren bir okul olmuştur. A ve B blok olarak hizmet veren okulumuzda 19 dersliğimiz, 1 fen laboratuvarımız, 2 rehberlik servisimiz, 1 konferans salonumuz, 2 yemekhanemiz ve 2 kantinimiz bulunmaktadır. Mesleki tecrübeleri ve başarılarıyla 19 sınıf öğretmenimiz, 2 Özel Eğitim Öğretmenimiz, 1 İngilizce öğretmenimiz, Anasınıfı A. B. 2 öğretmenimiz, 2 Rehber öğretmenimiz, 1 Müdür yardımcımız ve Okul müdürümüzle geleceğimizin umudu çocuklarımızı iyi yetiştirmek için varız.

Okulumuz Öğrencilerinin Başarıları.

TABLO.2

1.	2006 OKS Yenimahalle İlçe birincisi
2.	2007 OKS Yenimahalle birincisi
3.	2009 SBS 6. Sınıflar Ankara birincisi
4.	2009 yılında Ankara Valiliğince “Eğitim Bölgesi/ Yerleşim Alanında en başarılı kurum ödülü
5.	2009 yılında “Beyaz Bayrak Projesi”
6.	2010 Hayallerimle Oynuyorum Kukla Tasarım ve Oyuncak Yarışması üçüncüsü
7.	2011 yılında “Beyaz Bayrak Projesi”
8.	2016 yılında ‘Masa Tenisi İl Birincisi
9.	2017 yılında Ritmik Jimnastik İl Birincisi
10.	2017 yılında Minik Kız Masa Tenisi İl Birincisi
11.	2018 yılında Ritmik Jimnastik Türkiye Birincisi
12.	2019 yılında Ritmik Jimnastik Minikler Kızlar İl İkincisi
13.	2019 yılında ‘Beyaz Bayrak Projesi’
14.	2019 yılında ‘Masa Tenisi Minik Kızlar İl İkinciliği’
15.	2019 yılında ‘Masa Tenisi Minik Erkek İl Üçüncüsü’
16.	2021 yılında Online Satranç Minikler Erkek İl Birinciliği
17.	2022 yılında Yüzme Minikler Kız İl Üçüncülüğü
18.	2022 yılında Çocuk Fitnes Erkek Dünya İkincisi
19.	2022 yılında Tenis de Erkek İl Birinciliği
20.	2023 yılında Yüzme Kız İl İkinciliği
21.	2023 yılında Eskrim Kız İl İl Üçüncülüğü
22.	2023 yılında Eskrim Kız Uluslararası Üçüncülüğü
23.	2023 yılında Atletizm Kız İl Birinciliği
24.	2023 yılında Kata Dövüş Sanatı il Birinciliği
25.	2024 yılında Eskrim Kız Türkiye Beşincisi
26.	2024 yılında Eskrim Kız İl Birinciliği
27.	2024 yılında Eskrim Erkek il ikinciliği

Bizler; öğrencilerimizin, kendine güvenen, karar verme gücüne sahip, kendisi ve çevresi ile barışık, geleceğe umutla bakan bireyler olarak yetişmelerine fırsat oluşturmak ve onları sürekli gelişen çağımıza uyum sağlayabilecek, bilgi toplumunun gerektirdiği becerilerle donanmış, Milli Kültür’ü, Atatürk’ün hedef gösterdiği çağdaş uygarlık seviyesini içselleştirmiş bireyler olarak yetiştirmek için varız.

2.1. Uygulanmakta Olan Stratejik Planın Değerlendirilmesi

1. Okulumuz 2019-2023 Stratejik Planında 7 Stratejik amaç 23 hedef 2 strateji ve bu stratejilerimiz altında 10 eylemimiz bulunmaktadır.
2. Yakın dünya tarihi açısından 2020 yılının önemli izler bırakan bir yıl olarak hatırlanacağı muhakkaktır. 2019 yılının son aylarında ortaya çıkan COVID-19 virüsü, tüm dünyaya hızla yayılmış ve kısa bir süre sonra Dünya Sağlık Örgütü tarafından “Küresel Salgın” ilan edilmiştir. Okulumuz; COVID-19 salgın sürecini ilk aylardan itibaren aktif bir şekilde takip etmiş ve Bakanlığımızın eğitime ara verme kararını açıkladığı dönemde tüm hazırlıklarını tamamlamıştır. Bu süreç, Bakanlığımız gerekli durumlarda eğitim ve öğretim faaliyetlerini çevrimiçi ortamlarda yapma ve hizmet alanlarını dijitalleştirme eğilimlerini güçlendirmiştir.
3. 2019 ve 2020 yılı genel raporları karşılaştırıldığında hedeflere ulaşılamayan ve önemli oranda iyileşmeye açık alanların olduğu göze çarpmaktadır.
4. Ülkemizin salgın ile mücadele ettiği, okulların tatil edildiği, seyreltilmiş eğitim ile hibrit eğitim süreçlerinde, öğretmenlerimizin ve okul yöneticilerimizin mesleki ve bireysel gelişimlerinin ulusal ve uluslararası sertifikalı eğitim programları ile desteklenmesine yönelik eğitimler uzaktan eğitim programları ile beraber sürdürülmüştür.
5. 2021 yılının ilk yarısı boyunca dünyada ve ülkemizde görülmekte olan salgın nedeniyle alınan tedbirler kapsamında eğitim öğretim çevrimiçi olarak gerçekleşmiştir. 2021-2022 eğitim öğretim yılının eylül ayında başlamasıyla birlikte ülkemizde kesintisiz yüz yüze eğitim öğretime geçilmiştir. Bu kapsamda 2021 yılının kısmen uzaktan kısmen yüz yüze eğitimin yapıldığı bir yıl olması nedeniyle bazı performans göstergelerinde izleme ve değerlendirme açısından bazı hedeflere beklenen düzeyde ulaşılamamıştır.
6. Sosyal etkinliklerin büyük bir çoğunluğu iptal edilmiş, ertelenmiş ya da bir araya gelince salgının buluşma riski nedeniyle kısıtlı sayılarla gerçekleşmesi bu performans göstergelerine ulaşılamamasında büyük etkisi olmuştur.
7. 2021 yılı, bir yandan COVID-19 salgınıyla mücadelenin devam ettiği diğer yandan da normalleşme sürecine yönelik önemli adımların atıldığı bir yıl olmuştur. Bu yönüyle 2021 yılı, hem salgın sürecinde meydana gelen öğrenme kayıplarının telafisi hem de salgın sonrası eğitim sürecinin şekillenmesinde kritik bir yıl olarak tamamlanmıştır.
8. 2022 yılı izleme ve değerlendirme bulguları Okulumuzun performansının; salgın sonrası yüz yüze eğitime geçilmesi, dezavantajlı grupların desteklenmesi, zorunlu eğitimde okullaşma, fiziki altyapının geliştirilmesi, bilişim altyapısının güçlendirilmesi, uzaktan eğitim kapasitesinin artırılması, öğretmen ve derslik başına düşen öğrenci sayısının azaltılması, Öğrenci başarısı ve öğrenme kazanımlarında önemli iyileşmeler göze çarpmaktadır. Öğretmen ve okul yöneticilerinin gelişimlerini desteklemek amacıyla zengin ve çeşitli içerikte çok sayıda faaliyet gerçekleştirilmiştir.
9. 2022-2023 eğitim öğretim yılında, ülkemizde meydana gelen 6 Şubat deprem felaketi nedeniyle ilimiz çok göç almıştır. Gerek yaşanan bu iç göç gerekse okulumuzda yapılan güçlendirme faaliyetleri kapsamında şube başına düşen öğrenci sayıları vb. göstergelerimizde beklenmeyen değişiklikler olmuştur. 32 performans göstergesinden 29 göstergemizde % 90 ve üzeri hedefe ulaşma, 2 göstergemizde % 50-89,99 makul düzeyde hedefe ulaşma söz konusudur. 1 göstergemizde ise % 0-49 arasında gerçekleşmeler olmuştur. Genel olarak bakıldığında 2023 yılı sonunda ortalama % 79,41 ile başarılı bir dönem geçirilmiştir

TABLO.3

Amaç-Hedef	Performans Gösterge Sayısı	2020 Gerçekleşmesi	2021 Gerçekleşmesi	2022 Gerçekleşmesi	2023 Gerçekleşmesi
1.1. Hedef	1	%80	%85	%90	%95
3.1. Hedef	2	%45	%50	%55	%60
3.1.b Hedef	3	%45	%50	%55	%60
3.2. a Hedef	4	%85	%90	%95	%100
3.2. b Hedef	5	%90	%95	%100	%100
4.2. a Hedef	6	%45	%50	%55	%60
4.2. b Hedef	7	%95	%100	%100	%100
4.3. a Hedef	8	%6	%7	%8	%10
4.2. b Hedef	9	%5	%6	%8	%9
4.2. c Hedef	10	%7	%9	%10	%10
5.2. a Hedef	11	%85	%90	%95	%100
5.2. b Hedef	12	%70	%80	%85	%90
5.1. c Hedef	13	%15	%20	%25	%30
6.1. a Hedef	14	%85	%90	%95	%100
6.1. b Hedef	15	%70	%80	%90	%95
6.2. a Hedef	16	%95	%100	%100	%100
6.2. b Hedef	17	%95	%100	%100	%100
6.2. c Hedef	18	%100	%100	%100	%100
6.3. a Hedef	19	%5	%5	%5	%2
6.3. b Hedef	20	%5	%5	%5	%2
6.3. c Hedef	21	%5	%5	%5	%2
6.3. d Hedef	22	%5	%5	%5	%2
7.1.a Hedef	23	%70	%80	%85	%90

2.2. Yasal Yükümlülükler ve Mevzuat Analizi

YASAL YÜKÜMLÜLÜKLER TABLOSU

TABLO.4

YASAL YÜKÜMLÜLÜK (GÖREVLER)	DAYANAK (KANUN, YÖNETMELİK, GENELGE, YÖNERGE)
Atama	657 Sayılı Devlet Memurları Kanunu
	Milli Eğitim Bakanlığına Bağlı Okul ve Kurumların Yönetici ve Öğretmenlerinin Norm Kadrolarına İlişkin Yönetmelik
	Milli Eğitim Bakanlığı Eğitim Kurumları Yöneticilerinin Atama ve Yer Değiştirmelerine İlişkin Yönetmelik
	Milli Eğitim Bakanlığı Öğretmenlerinin Atama ve Yer Değiştirme Yönetmeliği
Ödül, Disiplin	Devlet Memurları Kanunu
	6528 Sayılı Milli Eğitim Temel Kanunu İle Bazı Kanun ve Kanun Hükmünde Kararnamelerde Değişiklik Yapılmasına Dair Kanun
	Milli Eğitim Bakanlığı Personeline Başarı, Üstün Başarı ve Ödül Verilmesine Dair Yönerge
	Milli Eğitim Bakanlığı Disiplin Amirleri Yönetmeliği
Okul Yönetimi	1739 Sayılı Milli Eğitim Temel Kanunu
	Milli Eğitim Bakanlığı İlköğretim Kurumları Yönetmeliği
	Milli Eğitim Bakanlığı Okul Aile Birliği Yönetmeliği
	Milli Eğitim Bakanlığı Eğitim Bölgeleri ve Eğitim Kurulları Yönergesi
	MEB Yönetici ve Öğretmenlerin Ders ve Ek Ders Saatlerine İlişkin Karar
	Taşınır Mal Yönetmeliği
Eğitim-Öğretim	Anayasa
	1739 Sayılı Milli Eğitim Temel Kanunu
	222 Sayılı İlköğretim ve Eğitim Kanunu
	6287 Sayılı İlköğretim ve Eğitim Kanunu ile Bazı Kanunlarda Değişiklik Yapılmasına Dair Kanun
	Milli Eğitim Bakanlığı İlköğretim Kurumları Yönetmeliği
	Milli Eğitim Bakanlığı Eğitim Öğretim Çalışmalarının Planlı Yürütülmesine İlişkin Yönerge
	Milli Eğitim Bakanlığı Öğrenci Yetiştirme Kursları Yönergesi
	Milli Eğitim Bakanlığı Ders Kitapları ve Eğitim Araçları Yönetmeliği
	Milli Eğitim Bakanlığı Öğrencilerin Ders Dışı Eğitim ve Öğretim Faaliyetleri Hakkında Yönetmelik
Personel İşleri	Milli Eğitim Bakanlığı Personel İzin Yönergesi
	Devlet Memurları Tedavi ve Cenaze Giderleri Yönetmeliği
	Kamu Kurum ve Kuruluşlarında Çalışan Personelin Kılık Kıyafet Yönetmeliği
	Memurların Hastalık Raporlarını Verecek Hekim ve Sağlık Kurulları Hakkındaki Yönetmelik
	Milli Eğitim Bakanlığı Personeli Görevde Yükseltme ve Unvan Değişikliği Yönetmeliği
	Öğretmenlik Kariyer Basamaklarında Yükseltme Yönetmeliği
Mühür, Yazışma, Arşiv	Resmi Mühür Yönetmeliği
	Resmi Yazışmalarda Uygulanacak Usul ve Esaslar Hakkındaki Yönetmelik
	Milli Eğitim Bakanlığı Evrak Yönergesi
	Milli Eğitim Bakanlığı Arşiv Hizmetleri Yönetmeliği
Rehberlik ve Sosyal Etkinlikler	Milli Eğitim Bakanlığı Rehberlik ve Psikolojik Danışma Hizmetleri Yönet.
	Okul Spor Kulüpleri Yönetmeliği
	Milli Eğitim Bakanlığı İlköğretim ve Ortaöğretim Sosyal Etkinlikler Yönetmeliği
Öğrenci İşleri	Milli Eğitim Bakanlığı İlköğretim Kurumları Yönetmeliği
	Milli Eğitim Bakanlığı Demokrasi Eğitimi ve Okul Meclisleri Yönergesi
	Okul Servis Araçları Hizmet Yönetmeliği
İsim ve Tanıtım	Milli Eğitim Bakanlığı Kurum Tanıtım Yönetmeliği
	Milli Eğitim Bakanlığına Bağlı Kurumlara Ait Açma, Kapatma ve Ad Verme Yönetmeliği
Sivil Savunma	Sabotajlara Karşı Koruma Yönetmeliği
	Binaların Yangından Korunması Hakkındaki Yönetmelik
	Daire ve Müesseseler İçin Sivil Savunma İşleri Kılavuzu

TABLO.5

SIRA NO	ÜST POLİTİKA BELGELERİ
1	12. Kalkınma Planı
2	TÜBİTAK Vizyon 2023 Eğitim ve İnsan Kaynakları Sonuç Raporu ve Strateji Belgesi
3	5018 yılı Kamu Mali Yönetimi ve Kontrol Kanunu
4	Kamu İdarelerinde Stratejik Planlamaya İlişkin Usul ve Esaslar Hakkında Yönetmelik
5	Kamu İdareleri İçin Stratejik Planlama Kılavuzu (Sürüm 3.1, 2021)
6	Milli Eğitim Bakanlığı 2024-2028 Stratejik Planı
7	Milli Eğitim Bakanlığı Stratejik Plan Durum Analizi Raporu
8	Ankara İl Milli Eğitim Müdürlüğü 2024-2028 Stratejik Planı
9	Çankaya İlçe Milli Eğitim Müdürlüğü 2024-2028 Stratejik Planı
10	Milli Eğitim Bakanlığı Strateji Geliştirme Başkanlığının 2022/21 Nolu Genelgesi

2.1. Faaliyet Alanları ile Ürün/Hizmetlerin Belirlenmesi

TABLO.6

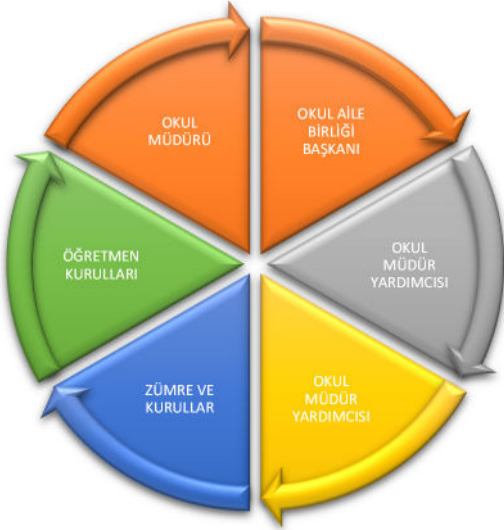
Faaliyet Alanı	Ürün/Hizmetler
Öğretim-egitim faaliyetleri	Öğrenci İşleri Kayıt-nakil işleri Devam-devamsızlık Sınıf geçme Sınav hizmetleri
Rehberlik faaliyetleri	Öğrencilere rehberlik yapmak Velilere rehberlik etmek Ram Raporlu, BEP li öğrenciler ve kaynaştırma öğrencilerin takibi.
Sosyal faaliyetler	Öğrencilerin Sosyal Faaliyetleri için Geziler ve etkinlikler Düzenlenmesi.
Sportif faaliyetler	Sportif Faaliyetlere katılım sağlayan öğrencilerin Lisans işlemleri ve başarı gösteren öğrencilerin ödüllendirilmesi.
Kültürel ve sanatsal faaliyetler	Öğrencilerin Kültürel ve Sanatsal Faaliyetlere teşvik etmek ve desteklemek.
İnsan kaynakları faaliyetleri (meslekigelişim faaliyetleri, personel etkinlikleri...)	Okul personelleri ve Öğretmenlerine yönelik motivasyon artırıcı etkinlikler ve seminerler düzenlenmesi.
Okul aile birliği faaliyetleri	Okul Gelir Gider Defterini Tutma, Okulda çalıştırılacak temizlik görevlilerin alımı, tadilat tamirat işlerinin yapımında koordinasyon.
Öğrencilere yönelik faaliyetler	Öğrencilerin okula teşvik ve motivasyonunu artıracak geleneksel oyunların bahçeye çizilmesi ve okul zillerinin motivasyon artırıcı melodiler ile değiştirilmesi.
Öğrenme ortamlarına yönelik faaliyetler	Okuldaki sınıflar koridorlar ve okul bahçesinin öğrencileri daha uygun bir ortam sağlanması.
Ders dışı faaliyetler	Çocuk Kulüpleri yapılmaktadır. Kaynaştırma Öğrencilere Destek Eğitim Verilmektedir.

2.2. Paydaş Analizi

PAYDAŞ ANALİZİ

Kurumumuzun temel paydaşları öğrenci, veli ve öğretmen olmakla birlikte eğitimin dışsal etkisi nedeniyle okul çevresinde etkileşim içinde olunan geniş bir paydaş kitlesi bulunmaktadır. Paydaşlarımızın görüşleri anket, toplantı, dilek ve istek kutuları, elektronik ortamda iletilen önerilerde dâhil olmak üzere çeşitli yöntemlerle sürekli olarak alınmaktadır.

TABLO.7



Paydaş anketlerine ilişkin ortaya çıkan temel sonuçlara altta yer verilmiştir * :

2.3. Okul/Kurum İçi Analiz

Durum analizi bölümünde okulumuzun mevcut durumu ortaya konularak neredeyiz sorusuna yanıt bulunmaya çalışılmıştır. Okulumuz Ankara ili, Çankaya İlçesi, Koru mahallesi İhlamur cad. no:12 de eğitim öğretim faaliyetine devam etmektedir. Halen Mesa Koru Sitesi İlkokulu olarak hizmet vermeye devam etmektedir. İnsan kaynağı bakımından sıkıntı yaşamamakla beraber fiziki durumuna göre 574 öğrenci ile sınıf başına düşen 28 öğrenci sayısı Türkiye ortalamasının biraz üzerindedir. Bu kapsamda okulumuza ait temel istatistikler, paydaş analizi ve görüşleri ile okulumuzun Güçlü Zayıf Fırsat ve Tehditlerinin (GZFT) ele alındığı analize yer verilmiştir.

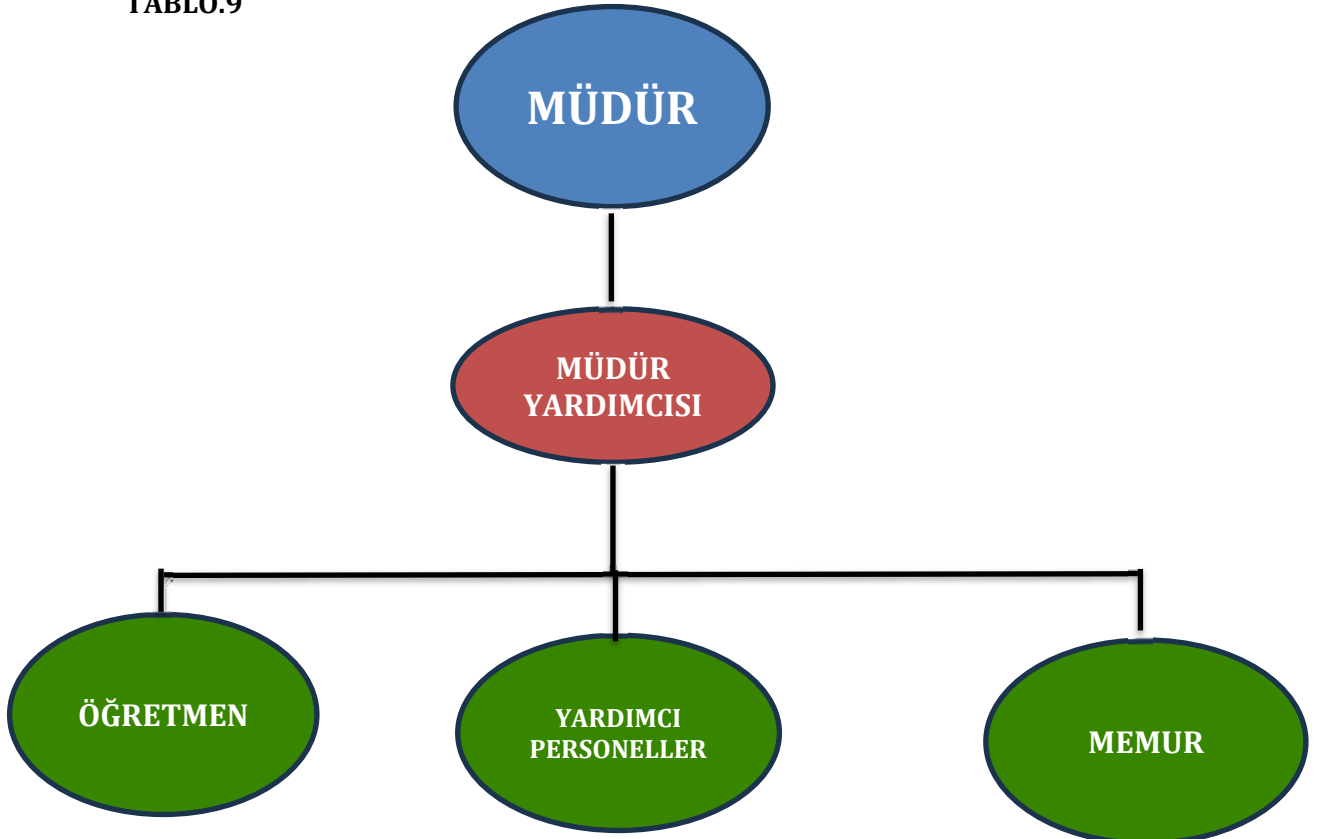
Okul/Kurum İçi Analiz İçerik Tablosu.

TABLO.8

Okul/Kurum İçi	Analiz İçerik Tablosu
Öğrenci sayıları	Okulumuz 2 bina olarak toplamda 574 öğrenci mevcuttur.
Akademik başarı verileri	Öğrencilerin başarıları oldukça yüksektir.
Sosyal-kültürel-bilimsel ve sportif başarı verileri	Sportif faaliyetler kapsamında Lisanslı öğrenci sayısı ortalama 50 yakındır bunların içinde aktif olarak Eskirim, yüzme ve jimnastik de il,ulusal ve uluslar arası derece alan öğrenciler vardır.
Devam-devamsızlık verileri	Okulumuz da sürekli devamsız öğrenci yoktur, bu konuda Müdür Yardımcısının sıkı bir takibindedir.
İnsan kaynakları verileri	2 idareci Y.Lisans Mezunu, 1 Rehber Öğretmen Y. Lisans Mezunu, 25 Öğretmen Lisans Mezunu, 1 Memur Lisans, 5 personel Lise Mezunu. 2 personel Ortaokul Mezunu.
Öğretmenlerin hizmet içi eğitime katılma oranları	Hizmet İçi Eğitime Katılım ortalama %85'dir.
Öğrenme ortamı verileri	Okulumuz Çevresi ormanlık arazisinin içinde olup çocuklar için bir huzurlu ortam oluşturmaktadır. 1 konferans salonu 1 kütüphane, 1 laboratuvar, 2 yemekhane, 2 kantin olarak konum ve fiziki yapısı dersliklerin çoğu tek kattadır.

2.4. Teşkilat Şeması

TABLO.9



2.5. İnsan Kaynakları

MESA KORU SİTESİ İLKOKULU PERSONEL EĞİTİM DURUMU

TABLO.10

ÜNVANI	ORTAOKUL	LİSE	LİSANS	Y.LİSANS	TOPLAM
Müdür				1	1
Müdür.Yardımcısı				1	1
Öğretmen			25	1	26
Memur			1		1
Hizmetli	2	2			4

2.6. Çalışanların Görev Dağılımı.

TABLO.11

Çalışanın Ünvanı	Görevleri
Okul /Kurum Müdürü	Okul idaresi ve öğrencilerin takibi.
Müdür Yardımcısı	Yazışmalar, öğrenci işleri, personel işleri vs.
Öğretmenler	Öğrencilerin eğitimi.
Yönetim İşleri ve Büro Memuru	Yazışmalar.
Yardımcı Hizmetler Personeli	Okulun Temizliği.

2.7. İdari Personelin Hizmet Süresine İlişkin Bilgiler.

TABLO.12

Hizmet Süreleri	2016 Yıl İtibarıyla	
	Kişi Sayısı	
1-4 Yıl	2	
5-6 Yıl	1	
7-10 Yıl	5	
10.....Üzeri	20	

2.8. Okul/Kurumda Oluşan Yönetici Sirkülasyonu Oranı.

TABLO.13

	Yıl İçerisinde Okul/Kurumdan Ayrılan Yönetici Sayısı			Yıl İçerisinde Okul/Kurumda Göreve Başlayan Yönetici Sayısı		
	2021	2022	2023	2021	2022	2023
TOPLAM	0	0	0	0	0	0

2.9. İdari Personelin Katıldığı Hizmet İçi Programları.

TABLO.14

Adı ve Soyadı	Görevi	Toplam Almış Olduğu Hizmet İçi Eğitim
Mesut ŞENEL	Müdür	55
Birsen Ünal	Müdür Yardımcısı	53

2.10. Öğretmenlerin Hizmet Süreleri (Yıl İtibarıyla).

TABLO.15

Hizmet Süreleri	Branşı	Kadı n	Erkek	Hizmet Yılı	Toplam
	Rehber Öğrt.	2			2
	İngilizce Öğrt.	1			1
	Anasınıfı Öğrt.	2			2
	Sınıf Öğrt.	19	2		21
1-3 Yıl		X	X		
4-6 Yıl		X	X		
7-10 Yıl		X	X		
11-15 Yıl		X	X		
16-20		X	X		
20 ve üzeri		X	X	X	

2.11. Kurumda Gerçekleşen Öğretmen Sirkülasyonunun Oranı

TABLO.16

	Yıl İçerisinde Kurumdan Ayrılan Öğretmen Sayısı			Yıl İçerisinde Kurumda Göreve Başlayan Öğretmen Sayısı		
	2021	2022	2023	2021	2022	2023
TOPLAM	4	1	1	4	1	1

2.12. Öğretmenlerin Katıldığı Hizmet İçi Eğitim Programları

TABLO.17

Adı ve Soyadı	Branşı	Toplam Almış Olduğu Hizmet İçi Eğitim
ÖZLEM SAVGAT	REHBER ÖĞRT.	61
GAMZE CANPOLAT	REHBER ÖĞRT.	52
FERYAL İNANÇ	İNGİLİZCE ÖĞRT.	21
Melisa KOZ İLİKLİER	ÖZEL EĞİTİM ÖĞRT.	34
NAZLI DENİZ SARI	ÖZEL EĞİTİM ÖĞRT.	26
AYSUN DUMAN	ANASINIFI ÖĞRT.	29
FERAY KÖKSAL	ANASINIFI ÖĞRT.	21
DERYA ÖZGÜR	SINIF ÖĞRT.	32
HATUN BUDAK	SINIF ÖĞRT.	28
NURAN ERKUŞ	SINIF ÖĞRT.	30
Mehmet PENEZOĞLU	SINIF ÖĞRT.	47
GÜLŞAH ÇAVDAR KOÇAK	SINIF ÖĞRT.	24
NADİYE YURTSEVEN	SINIF ÖĞRT.	17
AYŞEGÜL DOKUMACI	SINIF ÖĞRT.	47
NÜKET BOĞA	SINIF ÖĞRT.	36
Gönül BOSTANCIOĞLU	SINIF ÖĞRT.	66
ÖZGÜL KURNAZ KARCI	SINIF ÖĞRT.	17
ALİ KESER	SINIF ÖĞRT.	55

A.BİHTER TERZİ	SINIF ÖĞRT.	34
İŞİL DİRGAR	SINIF ÖĞRT.	69
SÜMEYYA KÜÇÜKALİ	SINIF ÖĞRT.	52
NURHAN ATAY	SINIF ÖĞRT.	21
TÜLAY TEKİNER	SINIF ÖĞRT.	33
SEMA ÜSTOĞLU	SINIF ÖĞRT.	41
HATİCE ERDEM	SINIF ÖĞRT.	42
SALİHA ATEŞ	SINIF ÖĞRT.	21

2.13. Kurumdaki Mevcut Hizmetli/ Memur Sayısı

TABLO.18

	Görevi	Erkek	Kadın	Eğitim Durumu	Hizmet Yılı	Toplam
1	Memur	1		Lisans	11	1
2	Hizmetli		1	Lise	12	1
3	Hizmetli		1	Lise	6	1
4	Hizmetli		1	Lise	6	1
5	Hizmetli	1		Lise	1	1
						TOPLAM : 6

2.14. Çalışanların Görev Dağılımı

Tablo 19

Çalışanın Ünvanı	Görevleri
Okul /Kurum Müdürü	Okul İdaresi.
Müdür Yardımcısı	Öğrenci işleri.
Öğretmenler	Eğitim Öğretim Faaliyetleri.
Yönetim İşleri ve Büro Memuru	Yazışmalar.
Yardımcı Hizmetler Personeli	Okul Temizliği.

2.15. Okul/kurum Rehberlik Hizmetleri

Tablo 20

Mevcut Kapasite				Mevcut Kapasite Kullanımı ve Performans					
Psikolojik Danışman Norm Sayısı	Görev Yapan Psikolojik Danışman Sayısı	İhtiyaç Duyulan Psikolojik Danışman Sayısı	Görüşme Odası Sayısı	Danışmanlık Hizmeti Alan			Rehberlik Hizmetleri İle İlgili Düzenlenen Eğitim/Paylaşım Toplantısı vb. Faaliyet Sayısı		
				Öğrenci Sayısı	Öğretmen Sayısı	Veli Sayısı	Öğretmenlere Yönelik	Öğrencilere Yönelik	Velilere Yönelik
2	3	0	2	420	30	355	4	14	3

Teknolojik Düzey

Okul/kurumun teknolojik altyapısı ve teknolojiyi kullanabilme düzeyi belirlenir. Okul/kurumlarda derslerde ve ders dışı etkinliklerde kullanılmakta olan araç gereçlerin sayısı ve ihtiyaç durumu belirlenmelidir. Bu aşamada okul/kurumda hangi işlemlerin elektronik ortamda yapıldığı, gelecekte hangi iş ve işlemlerin elektronik ortamda yapılmasının düşünüldüğü de belirtilmelidir.

Teknolojik Araç-Gereç Durumu

TABLO.21

Araç-Gereçler	SAYI
DİZÜSTÜ BİLGİSAYAR	30
FOTOKOBİ MAKİNESİ	25
PROJEKSİYON	20

Fiziki Mekân Durumu

TABLO.22

Fiziki Mekân	Var	Yok	Adedi	İhtiyaç	Açıklama
Öğretmen Çalışma Odası	X		2		
Ekipman Odası	X		1		
Kütüphane	X		1		
Rehberlik Servisi	X		2		
Resim Odası		X		YOK	
Müzik Odası		X		YOK	
Çok Amaçlı Salon	X		1		
Spor Salonu		X		1	

Mali Kaynaklar

Kurumun mali kaynakları, bütçe büyüklüğü, döner sermaye, okul-aile birliği gelirleri, kantin vb. gelirler ve harcama kalemleri ortaya konulur. Bütçe işlemlerinin kim tarafından yürütüldüğü belirtilir. Enflasyon oranı da dikkate alınarak plan dönemi boyunca gerçekleştirilecek kaynak artışı tahmini olarak belirlenir.

Kaynak Tablosu

TABLO.23

Kaynaklar	2024	2025	2026	2027	2028
Genel Bütçe	1.200.000,00	1.500.000,00	1.800.000,00	2.100.000,00	2.500.000,00
Okul Aile Birliği	850.000,00	900.000,00	1.000.000,00	1.000.000,00	1.300.000,00
Kira Gelirleri	150.000,00	300.000,00	400.000,00	600.000,00	700.000,00
Diğer	200.000	300.0000	400.000,00	500.000,00	500.000,00
TOPLAM	1.200.000,00	1.500.000,00	1.800.000,00	2.100.000,00	2.500.000,00

Harcama Kalemleri.**TABLO.24**

Harcama Kalemi	Çeşitleri
Personel	Personel Maaş, sigorta, vergi ve koruyucu ekipmanlar.
Onarım	Okul/kurum binası ve tesisatlarıyla ilgili her türlü küçük onarım; makine, bilgisayar, yazıcı vb. bakım giderleri
Sosyal-sportif faaliyetler	Etkinlikler ile ilgili giderler
Temizlik	Temizlik malzemeleri alımı
İletişim	Telefon. Ptt gideri.
Kırtasiye	Her türlü kırtasiye ve sarf malzemesi giderleri

Gelir-Gider Tablosu.**TABLO .25**

YILLAR	2021		2022		2023	
HARCAMA KALEMLERİ	GELİR	GİDER	GELİR	GİDER	GELİR	GİDER
Temizlik	263,194,00	30,381,00	561,267,00	80,457,00	1.259,138,00	110.535,00
Küçük Onarım		23,375,00		28,635,00		74,964,00
Bilgisayar Harcamaları		1.150,00		4,278,00		58,000,00
Büro Makinaları Harcamaları				15,817,00		15,774,00
Telefon		550		571,00		993,00
Sosyal Faaliyetler				160,00		10,701
Kırtasiye		3,400		3,205,00		15,774,00
GENEL				138.000,00		

3.1. İstatistiki Veriler

TABLO.26

Öğrenci durumu (genel mevcut, ortalama sınıf mevcudu, mevcudu en fazla olan ve en az olan sınıf mevcudu sayısı, kaynaştırma eğitimine tabi öğrenci sayısı vs.)	Genel mevcut : 574 Ortalama Sınıf Mevcut: 30 En Fazla Sınıf Mevcut : 33 En az Sınıf Mevcut : 28 Kaynaştırma Öğrenci Sayısı : 16
Öğrenci kursları (kurs açılan dersler, katılan öğrenci sayısı, görev alan öğretmenlerin sayısı, kursun akademik başarıya olan katkısı vs.)	Kurs Açılan Dersler : 3 Katılım Sağlayan Öğrenci : 110
Okul/kurumda yapılan sosyal faaliyetlerin (kutlamalar, anma günü, kermes vb.) neler olduğu, bunlarda görev alan öğretmen, öğrenci velilerin sayısı, katılım oranı belirtilir.	Sosyal faaliyetler : Müzeler, Ören yerleri, Sanatsal ve Tarihi değeri Olan yerler. Görev alan Öğretmen, veli, öğrenci Katılım oranı : %95
Öğrenci devam durumu (öğrencilerin devamsızlık ortalaması, önceki yılda devamsızlıktan kalan öğrenci sayısı, bu yıl sürekli devamsızlık yapan öğrenci sayısı, önceden devamsız olup da devamı sağlanan öğrenci sayısı),	Öğrencilerin devamsızlık ortalaması : %5 Devamsızlıktan kalan Öğrenci yoktur.
Personel devam durumu (personelin sevk alma durumu, zorunlu izinler hariç alınan izin süreleri, sevk alma sıklığı-haftalık sevk sayısı-alınan rapor sayısı),	Yıl içinde Ortalama Alınana Rapor Sayısı : haftalık 3,4 günü geçmeyecek kadar. Yıl içinde sevk sayısı : 4 veya 5 dir. Yıl içinde alınana Mazeret izni ortalama : 1veya 2 gün kadardır.
Rehberlik hizmetleri (yararlanan öğrenci sayısı ve diğer faaliyetleri),	Rehberlik faaliyetlerden yararlanan öğrenci sayısı 411 kişi.
Okul/kuruma ulaşım,	Okula Ulaşım yapan ve servis ile.

<p>Fiziki mekânlar (Spor salonu, çok amaçlı salon, BTS, laboratuvar, sınıflar, idari odalar, öğretmenler odası vs. kullanıma uygunluğu, kullanılma sıklığı, binanın dış ve iç ses yalıtımı, danışma, ziyaretçi odası vs. belirtilmelidir.),</p>	<p>Çok amaçlı salon, laboratuvar, sınıflar, idari odalar, Öğretmenler odası vs. kullanıma uygunluğu mevcuttur. Kullanım sıklığı hergün.</p> <p>Binanın iç ve dış yalıtımı yoktur. Danışma mevcuttur, ziyaretçi odası mevcuttur.</p>
<p>Kantin, yemekhane (kantinin işletilme biçimi, ihtiyacı karşılama düzeyi, okula getirisi, öğrencilerin dışarı gitmesini önleme durumu, faydaları),</p>	<p>Kantin ve yemekhane mevcuttur. İhtiyacı karşılama düzeyi %100 . okula getirisi kira alınarak oab destek. Okul dışına öğrenci gitmemektedir.</p>
<p>Isınma durumu (okulun nasıl ısıtıldığı, yakıt türü, ısınmanın tam sağlanıp sağlanmadığı, sağlanamıyorsa nedenleri, kalorifer görevlisinin eğitimi, belgesi),</p>	<p>Okulun ısınma durumu kalorifer Doğal Gaz ile ısınmaktadır. Isınma tam sağlanmaktadır. Kalorifer görevlisinin belgesi vardır.</p>
<p>Sivil savunma çalışmaları (yangın tertibatı, yangın tüpü, ikaz alarm zili, elektrik tertibatının kontrolü, baca temizliği, kalorifer kazanın temizliği, sivil savunma tatbikatı vs.),</p>	<p>Sivil savunma dosyası mevcuttur(güncel) Yangın tüpü mevcuttur, ikaz alarm zili mevcuttur, elektrik tertibatının kontrolü her yıl yapılmaktadır, baca temizliği, kalorifer kazanın temizliği, sivil savunma tatbikatı düzenli olarak yapılmaktadır.</p>
<p>Okul/kurumun öncülük ettiği iyi işler, organizasyonlar, aldığı ödüller belirtilir.</p>	<p>Öğrencilerin ilçe, il, ulusal ve uluslar arası sportif faaliyetler de başarı göstermeleri.</p>

2.16. Çevre Analizi (PESTLE)

PESTLE Analiz Tablosu

TABLO.27

Politik-Yasal etkenler	Ekonomik etkenler
<ul style="list-style-type: none">Her yıl Eğitim Öğretim takviminin yayınlanması.Okul stratejik planlarının Revize edilmesi.Sene Başı Öğretmenler Kurulunda yönetmelikte geçen bütün kurul ve komisyonların oluşturulması.	<ul style="list-style-type: none">Okul çevresinde ki sosyal ekonomik yönden güçlü.Okul Gelirini arttırıcı unsunlar, kermes ve etkinlikler vs.Okul kurumun giderlerini arttıran unsunlar, temizlik, personel ve tadilat ve tamir.Tasarruf sağlama imkânları, Musluklara sensör takılması, temizlik malzemelerinin kontrollü kullanımı
Sosyokültürel etkenler	Teknolojik etkenler
<ul style="list-style-type: none">Öğrencilerin gelecekteki Kariyer beklentileri, karşılayacak bir eğitim verilmesi.Ailelerin ve öğrencilerin bilinçlenmeleri, bu konuda seminerler ve toplantılar yapılmaktadır.Beslenme alışkanlıkları, Öğrencilerin meyve ve sebzelere yer vererek beslenme konusunda takibi.	<ul style="list-style-type: none">Okulun teknoloji kullanım durumu ortalamanın üstünde.Dijital Platformlar üzerinden uzaktan eğitim imkânları, yıl içinde yapılmaktadır.Okul/kurumun sahip olmadığı teknolojik araçlar, jeneratör ve güneş panelleri.Personelin ve öğrencilerin teknoloji kullanım kapasiteleri, ortalamanın üstünde.Personelin ve öğrencilerin sahip olduğu teknolojik araçlar, (bilgisayar, projeksiyon, akıllı tahta,teelfon,tablet vs.)Teknolojinin eğitimde kullanımı çok fazladır.
Çevresel Etkenler	
<ul style="list-style-type: none">Toprak yapısı, orman içinde olduğu için gayet iyi durumda.Bitki örtüsü, çok fazla çam ve yeşillik alan vardır.	

2.17. GZFT Analizi

2.18. Güçlü ve Zayıf Yönler

GÜÇLÜ YÖNLER

- Talep gören bir okul olması,
- Fiziksel koşullarının eğitim ve öğretime uygun olması,
- Akademik başarı ve yaşam becerileri bakımından mezunlardan gelen olumlu geri bildirimler,
- Kadronun çoğunlukla tecrübeli olması,
- Kadronun çoğunlukla çözüm odaklı olması,
- Öğrencilerin kendilerini güvende hissetmeleri ve öğretmenleriyle uyumlu ilişkiler içinde olması,
- Sosyal etkinliklere yüksek katılımın olması,
- Öğrenci velilerinin sosyal, ekonomik, kültürel düzeyinin yüksek olması,
- Okulun genel olarak temiz olması
- Okulda yemekhane olması,
- Rehber öğretmen sayısının yeterli olması,

ZAYIF YÖNLER

- Sınıf mevcutlarının sınıfların fiziksel yapılarına göre kalabalık olması,
- Öğretmenlerin bir bölümünün karşılaşılan olumsuzluklarda profesyonelce değil, duygusal davranması
- Okulun iki blok halinde olması,
- Öğrencilerin servis kullanarak okula gelmeleri.
- Veliler anketlere verdiği yanıtlarda okulun sosyal ve kültürel etkinlikleri yeterince gerçekleştirmediğini düşünmektedir.
- Öğretmenler kendilerine yönelik olarak kültürel ve sosyal etkinliklerin yeterli olmadığını düşünmektedir.
- Öğrenci görüşlerine göre kantinde satılan ürünler sağlıklı ve güvenli bulunmamaktadır.

2.19. Fırsatlar ve Tehditler

Dış Faktörler:

FIRSATLAR

- Doğanın içinde olması,
- Metroya yakın olması,
- Sağlık Ocağına yakın olması,
- Şehir merkezine uzak ve sakin olması,
- Tek katlı olması
- Okulun Milli Eğitim Bakanlığı'na yakın olması

TEHDİTLER

- İtfaiye ve ambulans okula girememesi,
- Okul giriş kapısının fazla olması.

Okulumuzun temel istatistiklerinde verilen okul künyesi, çalışan bilgileri, bina bilgileri, teknolojik kaynak bilgileri ve gelir gider bilgileri ile paydaş anketleri sonucunda ortaya çıkan sorun ve gelişime açık alanlar değerlendirilerek GZFT tablosunda belirtilmiştir. Dolayısıyla olguyu belirten istatistikler ile algıyı ölçen anketlerden çıkan sonuçlar tek bir analizde birleştirilmiştir. Ancak zaman zaman veli görüşleriyle çalışan görüşleri arasında tutarsızlıklara rastlanmaktadır. Bu durumun nedeni okulumuz stratejik çalışma ekibi ile tartışılarak velilerle zaman zaman görüşmeler yapılarak ankete verdikleri yanıtların desteklenmesi kararı alınmıştır.

2.20. TESPİT VE İHTİYAÇLARIN BELİRLENMESİ

TABLO.28

Eğitime Erişim	Eğitimde Kalite	Kurumsal Kapasite
Okullaşma Oranı	Akademik Başarı	Kurumsal İletişim
Okula Devam/ Devamsızlık	Sosyal, Kültürel ve Fiziksel Gelişim	Kurumsal Yönetim
Okula Uyum, Oryantasyon	Sınıf Tekrarı	Bina ve Yerleşke
Özel Eğitime İhtiyaç Duyan Bireyler	İstihdam Edilebilirlik ve Yönlendirme	Donanım
Yabancı Öğrenciler	Öğretim Yöntemleri	Temizlik, Hijyen
Hayatboyu Öğrenme	Ders araç gereçleri	İş Güvenliği, Okul Güvenliği
		Taşıma ve servis

Gelişim ve Sorun Alanlarımız

TABLO.29

1.TEMA: EĞİTİM VE ÖĞRETİME ERİŞİM	
1	Okula başlayan öğrencinin oryantasyonu
2	Özel eğitime ve özel gereksinime ihtiyacı olan öğrencilerin eğitime erişimi ve sürekliliği
3	Okul kulüplerinin etkinleştirilmesi
4	Öğrencilerin ilgi ve yeteneklerine göre yönlendirilmesi

TABLO.30

2.TEMA: EĞİTİM VE ÖĞRETİMDE KALİTE	
1	Yaratıcı bilimsel düşünme becerilerine sahip teknolojiye uyumlu bireyler yetiştirmeye yönelik öğrenme ortamları düzenleme
2	Öğrencilerin bilimsel ve kültürel yayınları takibi
3	Öğrencilerin Okul kurallarına uyumu
4	Öğrencilerde çevre bilinci oluşturma

TABLO.31

3.TEMA: KURUMSAL KAPASİTE	
1	Çalışma ortamlarını sosyal, kültürel ve sportif etkinlikleri sağlayabilecek biçimde düzenleme
2	Çalışanların başarı ve başarısızlıkların adil bir şekilde belirlenmesi
3	Hizmet içi eğitim faaliyetleri.
4	Uzaktan eğitim uygulamalarının eğitim ortamlarına aktarılması
5	Okul bünyesinde atölyelerin oluşturulması
6	Özel eğitime gereksinim duyan bireyler için fiziksel şartların uygunluğu
7	Okul bahçesinin öğrenci ihtiyaçlarına göre düzenlenmesi
8	Okul güvenliği için giriş ve çıkış kapılarının düzenlenmesi
9	İtfaiye, ambulans araçlarının girebilmesi için araç yolu yapılması

2.21. GZFT Stratejileri

TABLO.32

	Fırsatlar	Tehditler
Güçlü Yönler	<ul style="list-style-type: none">• Doğanın içinde olması,• Metroya yakın olması,• Sağlık Ocağına yakın olması,• Şehir merkezine uzak ve sakin olması,• Tek katlı olması	<ul style="list-style-type: none">• İtfaiye ve ambulans okula girememesi,• Okul giriş kapısının fazla olması.
Zayıf Yönler	<ul style="list-style-type: none">• Okulun iki blok halinde olması,• Öğrencilerin servis kullanarak okula gelmeleri.	<ul style="list-style-type: none">• İtfaiye ve ambulans okula girememesi,• Okul giriş kapısının fazla olması.

1. GELECEĞE BAKIŞ

Misyon

Çağın gerektirdiği insan gereksinimini sağlamak amacıyla düşünen, sorgulayan, araştıran; düşüncelerini özgürce ifade edebilen bilimsel düşünme becerilerine sahip teknolojiyi yaşamın her alanında kullanabilen ulusal ve evrensel değerlere sahip Atatürk ilke ve inkılaplarına bağlı bireyler yetiştirmeyi hedefleyen bir kurumuz.

Vizyon

Vizyonumuz bilimsel ve teknolojik gelişmelere ayak uyduran, gelişmelerde rol oynayan aynı zamanda sosyal ve kültürel faaliyetlere etkin katılımları olan bir okul olmayı hedefliyoruz

TEMEL DEĞERLERİMİZ

- 1) Tüm eğitim paydaşları eşit haklara sahiptir.
- 2) Veli öğrenci öğretmen işbirliği esastır.
- 3) Kurumda değişim ve yenileşme esastır.
- 4) Kurum kültürü faaliyetlerin sürekliliğini temel alır.
- 5) Kurumda sağlıklı iletişim esastır.
- 6) Paydaşlar arası ilişkiler şeffaftır

2. AMAÇ, HEDEF VE PERFORMANS GÖSTERGESİ İLE STRATEJİLERİN BELİRLENMESİ

Amaçlar

TABLO.33

STRATEJİK AMAÇ 1.	Öğrencilerin eğitim öğretime etkin katılımlarıyla donanımlı olarak bir üst öğrenime geçişi sağlanacaktır.
STRATEJİK AMAÇ 2.	Öğrencilere medeniyetimizin ve insanlığın ortak değerleriyle çağın gereklerine uygun bilgi, beceri, tutum ve davranışlar kazandırılacaktır.
STRATEJİK AMAÇ 3.	Eğitim ve öğretimin niteliğinin geliştirilmesini sağlanacaktır.
STRATEJİK AMAÇ 4.	Eğitim ortamlarının fiziki imkânları geliştirilecektir.
STRATEJİK AMAÇ 5.	Temel eğitimde öğrencilerin kaliteli eğitime erişimleri fırsat eşitliği temelinde artırılarak bilişsel, duyuşsal ve fiziksel olarak çok yönlü gelişimleri sağlanacak ve temel hayat becerilerini edinmiş öğrenciler yetiştirilecektir.

Hedefler

TABLO.34

Hedef 1.1.	Öğrenme kayıpları önleyici çalışmalar yapılarak azaltılacaktır.
Hedef 2.1.	Öğrencilere evrensel değerler, sağlıklı yaşam ve çevre bilinci duyarlılığı kazandırılacaktır.
Hedef 3.1	Kurum personelinin mesleki gelişimlerinin artırılması sağlanacaktır.
Hedef 4.1	Temel eğitimde okulların niteliğini arttıracak uygulama ve çalışmalara yer verilecektir.
Hedef 5.1	Öğrencilerin bilimsel, kültürel, sanatsal, sportif ve toplum hizmeti alanlarında ders dışı etkinliklere katılım oranı artırılacaktır.

Performans Göstergeleri

TABLO.35

TEMA:	ERİŞİM							
STRATEJİK AMAÇ 1.	Öğrencilerin eğitim öğretime etkin katılımlarıyla donanımlı olarak bir üst öğrenime geçişi sağlanacaktır.							
Hedef 1.1.	Öğrenme kayıpları önleyici çalışmalar yapılarak azaltılacaktır.							
PG NO	Performans Göstergeleri	Hedefe Etkisi (%)	Başlangıç Değeri	2024 Hedef	2025 Hedef	2026 Hedef	2027 Hedef	2028 Hedef
PG 1.1	İlkokullarda Yetiştirme Programına (İYEP) dâhil olan öğrencilerin Türkçe dersi kazanımlarına ulaşma oranı (%)	30	%40	%45	%50	%55	%60	%65
PG 1.2	İlkokullarda Yetiştirme Programına dâhil olan öğrencilerin matematik dersi kazanımlarına ulaşma oranı (%)	30	%30	%34	%40	%50	%55	%60
PG 1.3	20 gün ve üzeri özürsüz devamsızlık yapan öğrenci oranı (%)	20	%0	%0	%0	%0	%0	%0
PG 1.4	20 gün ve üzeri özürsüz devamsızlık yapan öğrenci oranı (%)	20	%5	%4	%3	%2	%2	%2
Stratejiler	<p>S.1. Öğrencilerin Türkçe dersindeki eksikleri tespit edilerek İYEP aracılığıyla akademik yeterliklerinin artırılması sağlanacaktır.</p> <p>S.2 Öğrencilerin matematik derslerindeki eksikleri tespit edilerek İYEP aracılığıyla akademik yeterliklerinin artırılması sağlanacaktır.</p> <p>S.3 Dijital platformlar aracılığıyla öğrencilerin tamamlayıcı ve destekleyici eğitim almaları sağlanacaktır.</p> <p>S.4 İYEP'in ders içeriklerine katkı sağlayacak etkinlik, okuma vb aktivitelerin zenginleştirilmesi sağlanacaktır.</p> <p>S.5 İYEP içerikleri öğrencinin hazır bulunuşluk seviyesi dikkate alınarak hazırlanacaktır.</p> <p>S.6 Öğrencilerin devamsızlık nedenleri tespit edilerek devamsızlığa neden olan etmenler giderilecektir.</p>							
KOORDİNATÖR	Okul Müdürlüğü							
İŞ BİRLİĞİ YAPILACAK BİRİMLER	Çankaya İlçe M.E.M.- Aile Bakanlığı Belediye Sağlık Kurumları Muhtarlık							
RİSKLER	Bölge itibari ile herhangi bir risk taşımamaktadır.							
MALİYET TAHMİNİ	819.879							
TESPİTLER	Öğrencilerin eğitim öğretimi etkin katılımı sorunsuz devam etmektedir.							
İHTİYAÇLAR	Gerekli dokümanlar Çankaya İlçe M.E.M. tarafından karşılanmaktadır.							

TABLO.36

TEMA:	KALİTE								
STRATEJİK AMAÇ 2.	Öğrencilere medeniyetimizin ve insanlığın ortak değerleriyle çağın gereklerine uygun bilgi, beceri, tutum ve davranışlar kazandırılacaktır.								
Hedef 2.1.	Öğrencilere evrensel değerler, sağlıklı yaşam ve çevre bilinci duyarlılığı kazandırılacaktır.								
PG NO	Performans Göstergeleri	Hedefe Etkisi (%)	Başlangıç Değeri	2024 Hedef	2025 Hedef	2026 Hedef	2027 Hedef	2028 Hedef	
PG 2.1.1	Öğrenci başına okunan kitap sayısı	20	20	21	22	23	24	25	
PG 2.1.2	Bağımlılıkla mücadele amacıyla verilen eğitimlere katılanların sayısı	Öğretmen	15	5	15	20	25	30	35
		Öğrenci	30	40	50	65	75	85	100
PG 2.1.3	Akran zorbalığı ve siber zorbalıkla ilgili konularda eğitim alanların sayısı	Öğretmen	1	5	15	20	25	30	35
		Veli	15	0	25	40	55	65	75
PG 2.1.4	Hijyen, gıda güvenliği, bulaşıcı hastalıklar ile ilgili eğitim alanların sayısı	Öğretmen	15	6	15	25	35	45	55
PG 2.1.5		Personel	1	3	5	6	7	8	9
PG 2.1.6	Çevre bilincinin artırılmasına yönelik düzenlenen faaliyet sayısı (Eğitim, faaliyet, gezi Proje, vb.)	20	1	2	3	4	5	6	
Stratejiler	S1 Okul kütüphanesi zenginleştirilecek, öğrencilerin kütüphaneden yararlanması sağlanacaktır. S2 Türkçe dersinde ders saatinin bir bölümü okumaya ayrılacak ve okul müdürlüğüne planlanan zamanlarda okuma etkinlikleri düzenlenecektir. S3 Serbest etkinlikler saati, öğrencilerin sanatsal, sportif ve kültürel faaliyetlere katılım sağlayacağı şekilde düzenlenecektir. S4 Öğrencilere sağlıklı ve dengeli beslenmelerine yönelik bilgilendirme eğitimleri ve etkinlikler yapılacaktır. S5 Öğrencilerin çevre bilincinin artırılmasına yönelik etkinlikler yapılacaktır.								
KOORDİNATÖR	Okul Müdürlüğü								
İŞ BİRLİĞİ YAPILACAK BİRİMLER	Okul müdürü Müdür Yardımcıları Rehberlik servisi Öğretmenler Veliler								
RİSKLER	Akran zorbalığı ile ilgili eğitimler çocukların daha çok dikkatini çekmesini sağlayıp artış göstermesine neden olabilir Küçük yaş grubu oldukları için kurallara uymak da zorluk çekip, bulaşıcı hastalıkların yaygınlaşmasına kolaylaştırabiliyorlar.								
MALİYET TAHMİNİ	409.939								
TESPİTLER	Velilerin öğrenim düzeyi yüksektir. Hijyen bakımından öğrencilerin bilinç seviyesi yüksektir. Genelde yoğun çalışan anne ve baba grubu vardır.								
İHTİYAÇLAR	Siber zorbalık eğitimini verecek eğitici personel.								

TABLO.37

TEMA:	KAPASİTE								
STRATEJİK AMAÇ 3.	Eğitim ve öğretimin niteliğinin geliştirilmesini sağlayacaktır.								
Hedef 3.1	Kurum personelinin mesleki gelişimlerinin artırılması sağlanacaktır.								
PG NO	Performans Göstergeleri	Hedefe Etkisi (%)	Başlangıç Değeri	2024 Hedef	2025 Hedef	2026 Hedef	2027 Hedef	2028 Hedef	
PG 3.1.1	Uzaktan ve Yüzyüze Hizmet içi eğitimi alan Yönetici ve öğretmen sayısı	80	85	90	95	100	100	100	
PG 3.1.2	Ulusal ve uluslararası projelere katılım sağlayan öğretmen sayısı	50	55	58	63	73	81	85	
PG 3.1.3	eTwinning faaliyetleri kapsamında Kalite etiketi alan öğretmen sayısı	Avrupa Kalite etiketi	10	15	16	17	18	19	20
		Ulusal Kalite etiketi	10	15	16	17	18	19	20
PG 3.1.4	eTwinning faaliyetleri kapsamında yürütülen proje sayısı	2	3	4	5	6	7	8	
PG 3.1.5	Yüksek lisans eğitimini sürdüren/ tamamlayan öğretmen ve yönetici sayısı	3	5	7	8	10	12	14	
PG 3.1.6	Doktora eğitimini sürdüren/tamamlayan öğretmen ve yönetici sayısı	0	1	2	3	4	5	6	
Stratejiler	<p>S1 Okul yöneticilerinin ve öğretmenlerin mesleki gelişim ihtiyaçları tespit edilerek bu ihtiyaçları gidermeye yönelik bir mesleki gelişim planı hazırlanacaktır.</p> <p>S2 Bakanlık, diğer kurum ve kuruluşlarla yapılan iş birlikleri kapsamında yardımcı personelin görev alanı ile ilgili iş başı eğitim almaları sağlanacaktır.</p> <p>S3 Okul öğretmenlerinin alanlarında mesleki gelişimlerini ve öğretmenlik yeterliklerini geliştirmek için mahalli ve merkezi düzeyde eğitim almaları sağlanacaktır.</p> <p>S4 Okul yöneticilerinin ve öğretmenlerin dijital platformlar aracılığıyla verilen eğitimlere katılmaları teşvik edilecektir.</p> <p>S5 Okul personelinin motivasyon, iş doyumunu ve kurumsal bağlılık düzeylerini artıracak çalışmalar yapılacaktır.</p>								
KOORDİNATÖR	Okul Müdürlüğü								
İŞ BİRLİĞİ YAPILACAK BİRİMLER	MEB ARGE Çankaya ARGE Orman Bakanlığı Türk Dil Kurumu								
RİSKLER	Teknoloji kullanımı konusunda zayıf olanlar için uzaktan eğitimin pasif kalması; eTwinning projelerine katılımında az olmaktadır.								
MALİYET TAHMİNİ	55.071,00 TL								
TESPİTLER	Öğrencilerin eğitim öğretimi etkin katılımı sorunsuz devam etmektedir.								
İHTİYAÇLAR	Teknolojik donanım .								

TABLO.38

TEMA:	KAPASİTE								
STRATEJİK AMAÇ 3	Eğitim ortamlarının fiziki imkânları geliştirilecektir.								
Hedef 3.1.	Temel eğitimde okulların niteliğini arttıracak uygulama ve çalışmalara yer verilecektir.								
PG NO	Performans Göstergeleri		Hedefe Etkisi (%)	Başlangıç Değeri	2024 Hedef	2025 Hedef	2026 Hedef	2027 Hedef	2028 Hedef
PG 3.1	İyileştirilen fiziki mekân (derslikler, spor salonu, kütüphaneler, atölyeler vb.) sayısı.		100	100	%50	%55	%60	%70	%75
Koordinatör Birim	Okul Müdürü								
İşbirliği Yapılacak Birim(ler)	Belediyeler, Kamu idareleri								
Riskler	Belirlenen eksiklikler için yeterli bütçenin olmaması Yapılacak fiziki mekanlar için okullarda yeterli alanın olmaması								
Stratejiler	S1 Fiziki mekânların iyileştirilmesi için kamu idareleri, belediyeler ve işverenlerle iş birlikleri yapılacaktır. S2 Atölye ve laboratuvarların iyileştirilmesi için sektör ile iş birlikleri yapılacaktır.								
Maliyet Tahmini	1.229.818								
Tespitler	İş birliği yapılacak birimlerden olumlu geri dönüşlerin olmaması Maliyet konusunda yeterli parasal kaynakların olmaması								
İhtiyaçlar	Fiziki mekan için yeterli alanların oluşturulması Oluşturulacak alanlar için malzeme desteği								

TABLO.39

TEMA:	KALİTE									
STRATEJİK AMAÇ 4.	Temel eğitimde öğrencilerin kaliteli eğitime erişimleri fırsat eşitliği temelinde artırılarak bilişsel, duyuşsal ve fiziksel olarak çok yönlü gelişimleri sağlanacak ve temel hayat becerilerini edinmiş öğrenciler yetiştirilecektir.									
Hedef 4.1.	Öğrencilerin bilimsel, kültürel, sanatsal, sportif ve toplum hizmeti alanlarında ders dışı etkinliklere katılım oranı artırılabilecektir.									
PG NO	Performans Göstergeleri		Hedefe Etkisi (%)	Başlangıç Değeri	2024 Hedef	2025 Hedef	2026 Hedef	2027 Hedef	2028 Hedef	
PG 4.1.1	Okulda bir eğitim ve öğretim döneminde bilimsel, kültürel, sanatsal ve sportif alanlarda en az bir faaliyete katılan öğrenci oranı (%)		25	%10	%12	%16	%19	%21	%24	
PG 4.1.2	Bir eğitim ve öğretim yılında yerel, ulusal ve uluslararası proje, yarışma vb. etkinliklere katılan öğrenci oranı (%)		25	%3	%6	%10	%12	%15	%18	
PG 4.1.3	Okulda bir eğitim ve öğretim yılında geleneksel çocuk oyunları alt başlığında en az bir faaliyete katılan öğrenci oranı (%)		25	%4	%7	%10	%14	%16	%20	
PG 4.1.4	Okulda bir eğitim ve öğretim yılında geleneksel çocuk oyunlarına yönelik olarak düzenlenen alan/mekan sayısı.		25	%9	%12	%15	%18	%20	%23	
Koordinatör Birim	Okul müdürü, Müdür yardımcıları, Sınıf Öğretmenleri									
İşbirliği Yapılacak Birim(ler)	Gençlik ve Spor Bakanlığı, İlçe Milli Eğitim									
Riskler	<ul style="list-style-type: none"> -Okul dışı imkânların oluşturulmasında ilgili kurum ve kuruluşların yeterli desteği göstermemesi, - Yaz dönemlerinde bölgesel değişim programlarına yeterli talep olmaması, - Öğrencilerin sosyal girişimcilik konusundaki isteksizliği, - Okullara kaynak aktarılmasında kullanılacak kriterlerin belirsiz olması, 									
Stratejiler	<p>S1 Her bir öğrencinin bir kulüp faaliyetinde aktif olarak yer alması sağlanarak kulüp faaliyetlerinin etkinliği artırılabilecektir.</p> <p>S2 Öğrencilerin seviyelerine uygun olarak toplumsal sorunların çözümüne katkı sağlamak ve farkındalık oluşturmak amacıyla afet ve acil durum, çevre, eğitim, spor, kültür ve turizm, sağlık ve sosyal hizmetler alanlarında toplum hizmeti faaliyetlerine katılımı artırılabilecektir.</p> <p>S3 Okul bünyesinde yarışmalar düzenlenecektir.</p> <p>S4 Diğer kurum ve kuruluşlarla iş birliği içerisinde yürütülen bilimsel, sosyal, kültürel, sanatsal ve sportif alanlardaki faaliyetler artırılabilecektir.</p> <p>S5 Okul bahçeleri çocukların geleneksel oyunlarla vakit geçirmelerini sağlayacak ve gelişimlerini destekleyecek şekilde etkin olarak kullanılacaktır.</p> <p>S6 Okul bünyesinde etkinlikler düzenlenecektir.</p> <p>S7 Öğrencilerin yerel, ulusal ve uluslararası proje ve yarışmalara katılmaları teşvik edilecektir. S8 E-okul sisteminde bulunan sosyal etkinlik modülünde gerçekleştirilen etkinlikler işlenecektir. S9 Okul bahçeleri geleneksel çocuk oyunlarına yönelik düzenlenecektir.</p> <p>S10 Öğrenci seviyesi ve öğretim programı kazanımlarına uygun olarak geleneksel çocuk oyunları ders içi etkinliklerde kullanılacaktır.</p> <p>S11 Eğitim- öğretim yılı içerisinde okullarda geleneksel çocuk oyunları şenliği yapılacaktır.</p>									
Maliyet Tahmini	1.229,818									
Tespitler	<ul style="list-style-type: none"> - İlgili kurum ve kuruluşlarla iş birliği çalışmaları, - Okul bahçelerinin öğrencilerin çok yönlü gelişimini destekleyecek şekilde tasarlanması ve dersler ile ders dışı etkinliklerin kültürel kazanımlarla desteklenmesi, - Okul ve mahalle spor kulüpleri ile bölgesel değişim programları ve şartları elverişsiz okulların öğrenci ve öğretmenlerinin desteklenmesi için finansman sağlanması, - Okullar arası farklılıkları tespit etmek ve kaynakları adaletli bir şekilde paylaşım için sistem kurulması, - Hedeflenen başarıyı gösteremeyen öğrencilerin desteklenmesine yönelik mekanizmaların oluşturulması. 									
İhityaçlar	Okul bahçelerindeki oyun alanlarını düzenleme çalışmalarının yapılması. İlgili kurumlarla iş birliği çalışmalarının yapılması.									

Maliyetlendirme

Stratejik planda belirlenen hedeflerin plan dönemi için tahmini maliyet hesaplanarak aşağıdaki tabloya işlenmiştir.

TABLO.40

Amaç ve Hedef No	2024	2025	2026	2027	2028	Beş Yıllık Toplam
AMAÇ 1	24.000	32.160	43.738	60.358	85.708	245.964
Hedef 1	24.000	32.160	43.738	60.358	85.708	245.964
AMAÇ 2	12.000	16.080	21.869	30.179	42.854	122.982
Hedef 1	12.000	16.080	21.869	30.179	42.854	122.982
AMAÇ 3	36.000	48.240	65.606	90.537	128.562	368.946
Hedef 1	36.000	48.240	65.606	90.537	128.562	368.946
AMAÇ 4	36.000	48.240	65.606	90.537	128.562	368.946
Hedef 1	36.000	48.240	65.606	90.537	128.562	368.946
AMAÇ 5	12.000	16.080	21.869	30.179	42.854	122.982
Hedef 1	12.000	16.080	21.869	30.179	42.854	122.982
AMAÇ TOPLAM	120.000	160.800	218.688	301.789	428.541	1.229.818

TABLO.41

Düzenlenen etkinlik sayısı	20
Açılan kurs türü sayısı	3
Uygulanan öğretim yöntemi sayısı vb	3

TABLO.42

Eğitime katılan öğretmen sayısı	28
Rehberlik servisinden faydalanan öğrenci sayısı	411

TABLO.43

Anaokuluna kayıt oranı	%90
Mezuniyet oranı	%100
Disiplin cezaları oranı	%0

TABLO.44

Eğitim hizmetlerinden memnuniyet oranı	%95
--	-----

4.1. İZLEME VE DEĞERLENDİRME

Okulumuz Stratejik Planı izleme ve değerlendirme çalışmalarında beş yıllık Stratejik Planın izlenmesi ve bir yıllık gelişim planının izlenmesi olarak ikili bir ayrıma gidilecektir. Stratejik planın izlenmesinde altı aylık dönemlerde izleme yapılacak denetim birimleri, il ve ilçe millî eğitim müdürlüğü ve Bakanlık denetim ve kontrollerine hazır halde tutulacaktır. Yıllık planın uygulanmasında yürütme ekipleri ve eylem sorumlularıyla aylık ilerleme toplantıları yapılacaktır. Toplantıda bir önceki ayda yapılanlar ve bir sonraki ayda yapılacaklar görüşülüp karara bağlanacaktır.

İzleme ve Değerlendirme Şablonu.

TABLO.45

2024-2025 Eğitim Öğretim Yılı Stratejik Plan İzleme ve Değerlendirme Tablosu					
A1	Öğrencilerin öğrenmesi, gelişmesi ve büyümesi için fırsatları genişletmek amacıyla okul, aile ve toplum arasında güçlü bağlantılar geliştirilecektir.				
H1.1	Öğrenci başarısını desteklemek için ailelere eğitim verilecektir.				
Hedef 1.1 Performansı	% 88*				
Sorumlu Birim	Okul yönetim kadrosu				
Performans Göstergesi	Hedefe Etkisi (%)	Plan Dönemi Başlangıç Değeri *(A)	İzleme Dönemindeki Yıl Sonu Hedeflenen Değer (B)	İzleme Dönemindeki Gerçekleşme Değeri (C)	Performans (%) (C-A)/(B-A)
PG 1.1.1 Her dönem sınıf velilerine yönelik düzenlenen etkinlik sayısı	60	0	1	1	100
PG 1.1.2 En az bir aile eğitimi alan veli oranı (yüzde)	40	25	75	60	70
Hedefe İlişkin Değerlendirmeler					

4.2. EK1-Paydaş Sınıflandırma Matrisi

TABLO.46

PAYDAŞLAR	İÇ PAYDAŞLAR	DIŞ PAYDAŞLAR	YARARLANICI		
	Çalışanlar, Birimler	Temel ortak	Stratejik ortak	Tedarikçi	Müşteri, hedef kitle
Millî Eğitim Bakanlığı	X		X		
Valilik			X	X	
Millî Eğitim Müdürlüğü Çalışanları	X	X	X	X	
İlçe Millî Eğitim Müdürlükleri	X	X	X	X	
Okullar ve Bağlı Kurumlar	X		X		
Öğretmenler ve Diğer Çalışanlar	X				X
Öğrenciler ve Veliler				X	X
Okul Aile Birliği		X		X	
Özel İdare	X		X		
Belediyeler			X		
Güvenlik Güçleri (Emniyet, Jandarma)			X		
Bayındırlık ve İskân Müdürlüğü	X		X		
Sosyal Hizmetler Müdürlüğü	X				
Gençlik ve Spor Müdürlüğü		X		X	
Muhtarlık	X	X		X	
İşveren kuruluşlar	X		X	X	
Sivil Toplum Kuruluşları	X			X	

Paydaş Önceliklendirme Matrisi

TABLO.47

Paydaş	İç Paydaş	Diş Paydaş	Yararlanıcı (Müşteri)	Neden Paydaş?	Önceliği
MEB		√		Bağlı olduğumuz merkezi idare	1
Öğrenciler			√	Hizmetlerimizden yaralandıkları için	1
Özel İdare		√		Tedarikçi mahalli idare	1
STK		0		Amaç ve hedeflerimize ulaşmak iş birliği yapacağımız kurumlar	..

Yararlanıcı Ürün/Hizmet Matrisi.

TABLO.48

Yararlanıcı (Müşteri)	Ürün/Hizmet	Ölçme-Değerlendirme	Mezunlar (Öğrenci)	Rehberlik, Kurs, Sosyal etkinlikler	Yayın	Altyapı, Donatım Yatırım	AR-GE, Projeler, Danışmanlık	Nitelikli İş Gücü	Yatılılık-Bursluluk	Eğitim-Öğretim (Öğün-Yaygın)
Öğrenciler				√	√	√			o	√
Veliler				√						
Üniversiteler			√				o	o		
Medya							o	o		
Uluslararası kuruluşlar					o		o			
Meslek Kuruluşları										
Sağlık kuruluşları								o		
Diğer Kurumlar		o								
Özel sektör				o			o	√		

Öğrenci Anketi Sonuçları.**TABLO.49**

NO	İLKOKUL ÖĞRENCİLERİ İÇİN KONU BAŞLIKLARI	Kesinlikle Katılıyorum	Katılıyorum	Kararsızım	Kesinlikle Katılmıyorum	Katılmıyorum
01-	Okulumu seviyorum.	71	17,4			
02-	Okulumda kendimi güvende hissediyorum.	46,4	43,5			
03-	Okulumun içi ve bahçesi temizdir.	26,1	34,8	29		
04-	Öğretmenim adildir.	78,3	13			
05-	Öğretmenim benimle ilgileniyor.	66,7	23,2			
06-	Yardıma ihtiyacım olursa öğretmenim bana yardım eder.	71	20,3			
07-	Öğretmenim derse katılmamı sağlar.	59,4	29		7,2	
08-	Öğretmenim dersleri farklı araçlar kullanarak anlatır.	63,8	27,5			
09-	Okul kantininde yeterli ve sağlıklı yiyecekler var.		15,9	42	23,2	15,9
10-	Okulda ders dışı eğlenceli etkinlikler var.	29	34,8	18,8	13	
11-	Teneffüslerde ihtiyaçlarımı giderebiliyorum.	47,8	37,7	14,5		
12-	Öğretmenim her gün beni çok çalıştırıyor.	23,2	37,7	15,9	18,8	

Öğretmen Anketi Sonuçları.**TABLO.50**

NO	ÖĞRETMENLER İÇİN KONU BAŞLIKLARI	Kesinlikle Katılıyorum	Katılıyorum	Kararsızım	Kesinlikle Katılmıyorum	Katılmıyorum
01-	Okulun misyonu ve vizyonunu tam olarak anlıyorum.	47,1	35,3	11,8		
02-	Okulda eğitim ve yönetim kalitesi sürekli olarak gelişiyor.		23,5	35,3	35,3	
03-	Okul temiz ve hijyeniktir.	29,4	64,7			
04-	Okul, öğrencilerin ve personelin güvenliğini sağlamak için uygun güvenlik önlemleri alır.	11,8	41,2	35,3		
05-	Okul, yeni kabul edilen öğrencilere uygun desteği sağlar.	52,9	35,3	11,8		
06-	Okulumuz mesleki yeterliliğimi geliştirmek için eğitim fırsatları sunuyor.	23,5	29,4	41,2		
07-	Okul yönetimimiz öğretmenleri etkin bir şekilde yönlendirir.	41,2	41,2	11,8		
08-	Okulumuz, öğrencilerin öğrenme ilgisini uyandıracak bir öğrenme ortamı oluşturmuştur.	23,5	52,9	23,5		
09-	Etkili bir öğretmen olmak için ihtiyaç duyduğum kaynaklara erişimim var.	35,3	52,9			
10-	Bana sunulan kaynakları kullanmak için gerekli eğitime sahibim.	52,9	47,1			
11-	Okulumuzun, farklı ihtiyaçları olan öğrencileri desteklemek için etkin bir politikası vardır.	41,2	41,2	11,8		
12-	Okulumuz müfredat uygulamasını etkin bir şekilde izler.	41,2	47,1	11,8		
13-	Okulumuz, velilere uygun etkinlikler düzenlemektedir.	23,5	41,2	23,5	11,8	
14-	Diğer öğretmenlerle iş birliği yaparım.	52,9	41,2			
15-	Okul personeli arasında dostane bir ilişki sürdürülür.	35,3	41,2	11,8	11,8	
16-	Takım ruhumuz ve moralimiz yüksek.	23,5	41,2	17,6	17,6	
17-	Okulumuza aidiyet hissediyorum.	47,1	35,3		11,8	

Veli Anketi Sonuçları.**TABLO.51**

NO	VELİLER İÇİN KONU BAŞLIKLARI	Kesinlikle	Katılıyorum	Kararsızım	Kesinlikle	Katılmıyorum
		Katılıyorum	Katılıyorum	Katılıyorum	Katılmıyorum	Katılmıyorum
01-	Okulun misyonu ve vizyonunu tam olarak anlıyorum.	18,5	48,9	25		
02-	Okulda eğitim ve yönetim kalitesi sürekli olarak gelişiyor.	16,3	21,7	43,5	12	
03-	Okul temiz ve hijyeniktir.	20,7	34,8			
04-	Okul, öğrencilerin ve personelin güvenliğini sağlamak için uygun güvenlik önlemleri alır.	10,9	22,8	42,4	17,4	
05-	Okul, yeni kabul edilen öğrencilere uygun desteği sağlar.	19,6	44,6	26,1	8,7	
06-	Okul, çocuğumun okumaya olan ilgisini geliştirmesine yardımcı olabilir.	31,5	41,3	15,2	8,7	
07-	Okul çocuğumun öğrenme ilgisini güçlendiriyor.	29,3	41,3	16,3	8,7	
08-	Okul çocuğumun ahlaki gelişimini teşvik edebilir.	25	40,2	30,4		
09-	Okulda kullanılan değerlendirme yöntemleri çocuğumun gelişimini tüm yönleriyle anlamama yardımcı oluyor.	10,9	39,1	34,8	10,9	
10-	Okul, çocuğumun öğrenme performansı ve gelişimi hakkında beni iyi bilgilendiriyor.	16,3	33,7	30,4	16,3	
11-	Okul çocuğuma duygusal rahatsızlık ve öğrenme güçlükleri ile karşılaştığımda yeterli desteği ve rehberlik sağlar.	18,5	33,7	30,4	12	
12-	Öğretmenlerin benimle iletişim kurma yöntemlerinden memnunum.	41,3	37	12		
13-	Herhangi bir problem durumunda müdür endişelerime cevap veriyor.	19,6	39,1	23,9	9,8	19,6
14-	Okulda, velilerin ihtiyaçlarına uygun eğitim faaliyetleri düzenlenir.	9,8	29,3	32,6	23,9	9,8
18-	Bir veli olarak okula aidiyet hissediyorum.	25	41,3	23,9		
19-	Çocuğumun ev ödevlerini tamamlamasını sağlarım.	58,7	30,4	9,8		
20-	Çocuğumu okumaya teşvik ederim.	73,9	25			
21-	Çocuğumun her gün okula gitmesini sağlarım.	80,4	16,3			
22-	Çocuğumun eğitiminde aktif bir ortağım.	66,3	28,3			